

ASOCIACIÓN DE PERSOAS XORDAS DE FERROLTERRA

MEMORIA 2022

Declarada entidade de Utilidade Pública desde 1974

axferrolterra.org

22/05/2023

**ASOCIACIÓN DE
PERSOAS XORDAS
DE FERROLTERRA**

ÍNDICE

ÍNDICE	1
INFORMACIÓN DA ENTIDADE.....	3
RAZÓN SOCIAL	3
CIF	3
REPRESENTANTE LEGAL.....	3
A NOSA ENTIDADE	3
REXISTROS	3
DATOS DE CONTACTO	3
FUNDAMENTOS DO MOVEMENTO ASOCIATIVO	4
MISIÓN.....	4
VISIÓN.....	4
FINS.....	5
ORGANIZACIÓN	5
SERVIZOS E ACTIVIDADES	6
SERVIZO DE INTERPRETACIÓN DE LINGUA DE SIGNOS	6
FINALIDADE	6
POBOACIÓN DESTINATARIA	6
DESCRICIÓN	6
RECURSOS HUMANOS	6
RESULTADOS.....	7
ATENCIÓN Á COMUNIDADE XORDA.....	9
FINALIDADE	9
POBOACIÓN DESTINATARIA	9
DESCRICIÓN	9
RECURSOS HUMANOS	9
RESULTADOS.....	10
LINGUA DE SIGNOS E CULTURA XORDA	11
FINALIDADE	11
POBOACIÓN DESTINATARIA	11
DESCRICIÓN	11
RECURSOS HUMANOS	11
RESULTADOS.....	12
OUTRAS ACTIVIDADES	13
OBXECTIVOS	13
POBOACIÓN DESTINATARIA	13
DESCRICIÓN	13
RECURSOS HUMANOS	13

RESULTADOS.....	14
A AXF CONTRA A VIOLENCIA DE XÉNERO.....	16
DEPARTAMENTO DE PROXECTOS.....	17
DESCRICIÓN E RECURSOS HUMANOS	17
FINANCIAMENTO 2021.....	18
SERVIZOS EN COLABORACIÓN COA FAXPG	18
EMPREGO	18
SAPS.....	18
ENTIDADES COLABORADORAS	18
CONVENIOS CON EMPRESAS.....	19
ENTIDADES COLABORADORAS	19
OUTRAS ASOCIACIÓNS	20

INFORMACIÓN DA ENTIDADE

RAZÓN SOCIAL

Asociación de Persoas Xordas de Ferrolterra (AXF)

CIF

G15121676

REPRESENTANTE LEGAL

Teresa Gallo Lastra

A NOSA ENTIDADE

A Asociación de Persoas Xordas de Ferrolterra (AXF), e unha organización non gubernamental, sen ánimo de lucro, que nace en 1972 como punto de encontro das persoas xordas da comarca de Ferrolterra. En 1974, foi declarada de Utilidade Pública, afianzándose como o único recurso específico comarcal para as persoas xordas. Posteriormente afiliada á Federación de Asociacións de Persoas Xordas de Galicia (FAXPG), á Confederación Estatal de Personas Sordas (CNSE), á Unión Europea de Personas Sordas (EUD) e á Federación Mundial de personas sordas (WFD).

Na actualidade fomenta a igualdade e inclusión social das persoas xordas a través do seu empoderamento persoal, a eliminación de barreiras comunicativas, e todas aquelas accións que procuren o seu pleno desenvolvemento como membros activos/as da sociedade.

REXISTROS

Rexistro Concello de Ferrol. 142

Rexistro Concello de Narón: 91

Rexistro Concello de Fene: N/PARR.42

Rexistro Concello de Neda: 21

Rexistro Provincial de Asociacións: 1973/252-1ª

Rexistro Único de Entidades Prestadoras de Servizos Sociais: E-306

Rexistro de Entidades de Acción Voluntaria: O-181

Censo de Entidades Xuvenís: 15PS0089

Censo de Entidades Culturais: B.03.22/AC.136 libro 2 exp.: 3962

Entidade Declarada de Utilidade Pública: acordo do Consello de Ministros o 18 de xaneiro de 1974

DATOS DE CONTACTO

Enderezo: r/Alcalde Usero s/n, CC Porta Nova, locais 103-105, baixo, CP 15403 Ferrol (A Coruña)

Teléfono: 981 351 156 // 604 070 252

Correo-e: info@axferrolterra.org

Páxina web: axferrolterra.org

FUNDAMENTOS DO MOVEMENTO ASOCIATIVO

A AXF establece, nos **principios que a inspiran**, o respecto pola pluralidade das súas usuarias/os e a transversalidade das súas actuacións, que teñen en conta a diversidade das Persoas Xordas ás que dirixe as súas accións e as súas necesidades específicas. Por outra parte, o art. 7 dos **estatutos da AXF** recolle que a asociación asume a representatividade e a defensa dos intereses das Persoas Xordas e as familias do seu ámbito territorial, para o que establece, entre outros, fins tales como fomentar a plena igualdade e participación das Persoas Xordas (7.c), o acceso á educación, á formación e ao emprego (7.e/7.f), o fomento da autonomía e a independencia das Persoas Xordas, a eliminación das barreiras de comunicación (7.g) e a defensa e promoción da Lingua de Signos (7.d). A Asociación de Persoas Xordas de Ferrolterra é o principal recurso de información, formación e comunicación das Persoas Xordas así como o principal instrumento de participación, difusión e sensibilización cara a sociedade en xeral e cara os organismos competentes no seu desenvolvemento persoal e social.

A condición de persoa xorda na actualidade supón unha limitación no desenvolvemento social, laboral e da vida diaria, ademais dunha maior dificultade de integración, debido ás barreiras comunicativas da linguaxe. A Asociación de Persoas Xordas de Ferrolterra (AXF) perfílase como o único recurso comarcal específico para persoas xordas, familias ou entidades que requiran o uso dos servizos da asociación. As persoas xordas utilizan a Lingua de Signos para comunicarse; polo que, ir ao banco, ao servizo de emprego, solicitar un seguro do coche, asistir a unha reunión da escola do teu fillo/a, acudir a unha entrevista de emprego, ao médico, a urxencias... convértense nunha odisea se non dispoñen dun intérprete ou un familiar con coñecemento da LSE. Deste xeito, un dos eixes da entidade debe ser o establecemento de estratexias dirixidas a facilitar o acceso das persoas xordas a todos os servizos da comunidade en igualdade de condicións, isto é, por unha banda, procurar un/unha Intérprete en Lingua de Signos (de aquí en adiante ILSE) que favoreza a comunicación entre persoas xordas e persoas oíntes e, por outra banda, ofrecer un servizo integral de información, orientación e mediación a usuarios/as e familias, así como, a entidades públicas e privadas.

No ano 2007 aprobouse o recoñecemento da oficialidade da Lingua de Signos Española a través da Lei 27/2007, logrando así un dos principais obxectivos do movemento asociativo das Persoas Xordas, e dando comezo unha nova era de cambio, de avance conxunto, no que a Administración Pública facilitaría a inserción real das Persoas Xordas no mundo educativo, formativo, laboral ou institucional. A día de hoxe continuamos traballando para que todos os puntos contidos na lei se cumpran dun xeito efectivo e real.

MISIÓN

Alcanzar a plena igualdade e inclusión social das Persoas Xordas a través do seu empoderamento persoal, a eliminación de barreiras de comunicación, en condicións de accesibilidade universal e tódalas accións que procuren o seu pleno desenvolvemento na comunidade.

VISIÓN

Representar á comunidade xorda, sendo un referente na intervención social, psicolóxica, educativa, laboral, xurídica ou cultural; defensora da Lingua de Signos e da inclusión do colectivo como membros participes da sociedade xeral.

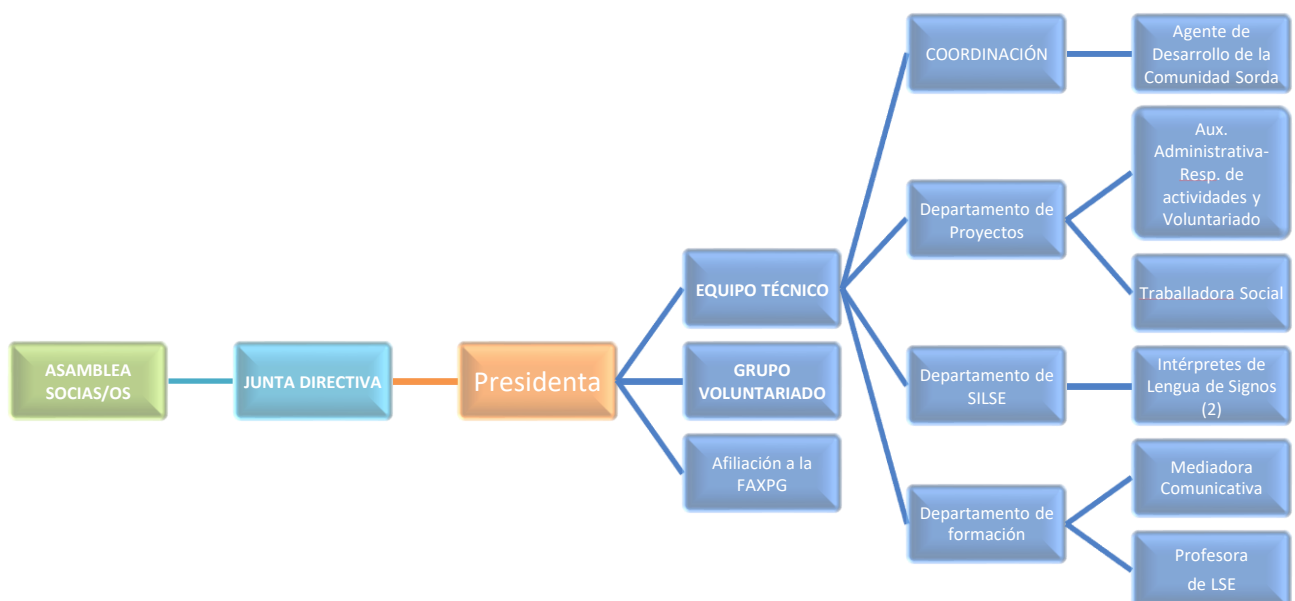
FINS

- ✎ Promover unha política integral de recursos, servizos e programas que dean resposta ás diferentes necesidades das persoas xordas e ás súas familias nas áreas de servizos sociais, cultura, educación, saúde, accesibilidade e eliminación de barreiras de comunicación
- ✎ Dotar de persoal laboral cualificado aos diferentes programas e servizos.
- ✎ Plena igualdade entre mulleres e homes nos procesos de toma de decisións.
- ✎ Representar ao colectivo de persoas xordas, defender a Lingua de Signos e a plena inclusión das persoas xordas na comunidade.
- ✎ Incrementar a autonomía das persoas xordas e traballar pola consecución da igualdade de oportunidades en todos os ámbitos da vida pública e privada, logrando a súa independencia e protagonismo.
- ✎ Frear o proceso de desinformación e marxinação no que se atopa inmerso o Colectivo Xordo, facilitando o acceso á información oral, tanto falada como escrita, a través dunha transmisión signada da mesma.

ORGANIZACIÓN

A AXF está composta por órganos de representación unipersoais: presidencia, vicepresidencia e secretaría xeral, e pluripersoais: a Asemblea Xeral e a Xunta Directiva. Estes órganos toman decisións dunha maneira democrática e participativa, mediante a Asemblea, executando as accións decididas a través da Xunta Directiva.

No ano 2022 producíronse 3 baixas de **socios/as** e 14 altas, de xeito que a 31 de decembro a entidade contaba con 86 socios/as.



Finalmente, cabe sinalar a vital importancia do **Grupo de Voluntariado**, no que anualmente participan persoas xordas e oíntes, e principalmente persoas novas. Este pasado 2022 puidemos contar con 6 voluntarias/os que participaron activamente nas actividades da asociación, grazas á colaboración da **Dirección Xeral de Xuventude, Participación e Voluntariado**.

SERVIZOS E ACTIVIDADES

SERVIZO DE INTERPRETACIÓN DE LINGUA DE SIGNOS

FINALIDADE

Facilitar os medios para a eliminación de barreiras comunicativas entre persoas xordas e persoas oíntes, proporcionando un vehículo de comunicación que favoreza a independencia e calidade de vida da persoa xorda, para tomar as súas propias decisións e, en xeral, manter comunicacións coas persoas oíntes.

POBOACIÓN DESTINATARIA

Persoas Xordas (a franxa de idade que máis utiliza o servizo é a de 36-64 anos), familiares, entidades privadas e Administración Pública.

DESCRIPCIÓN

Interpretación de Lingua de Signos, proporcionando un vehículo de comunicación entre persoas xordas e oíntes, e viceversa; e Guía-Interpretación de Persoas Xordocegas. O servizo é gratuíto, salvo actividades formativas, eventos e xuntanzas da Comunidade de Veciños. Deste xeito, pode accederse de 2 formas:

- *Acceso ao servizo modalidade A:* o potencial usuario/a presencialmente, a través do correo electrónico, solicitude na web ou da mensaxe de móbil, comunícase co departamento de SILSE para requirir o servizo con antelación ou se é necesario sen cita por unha urxencia. As/os intérpretes do servizo tamén levan a cabo a interpretación entre os membros da entidade, nas reunións da Xunta directiva con organismos públicos, privados, etc.

- *Acceso ao servizo modalidade B:* desde as entidades públicas e privadas pode solicitarse tamén o servizo para o que, neste caso, se tarifican os prezos en función do número de horas e do desprazamento.

A **Deputación da Coruña** financia gran parte do Servizo de Interpretación, cuxa colaboración permite á AXF traballar o ámbito comarcal. Así mesmo, grazas á aportación do **Concello de Ferrol** podemos cubrir o mantemento da entidade e cumprimentar o resto de gastos do Servizo de Interpretación. Finalmente o **Concello de Narón** cofinancia tamén este servizo para os usuarios/as de Narón.

RECURSOS HUMANOS

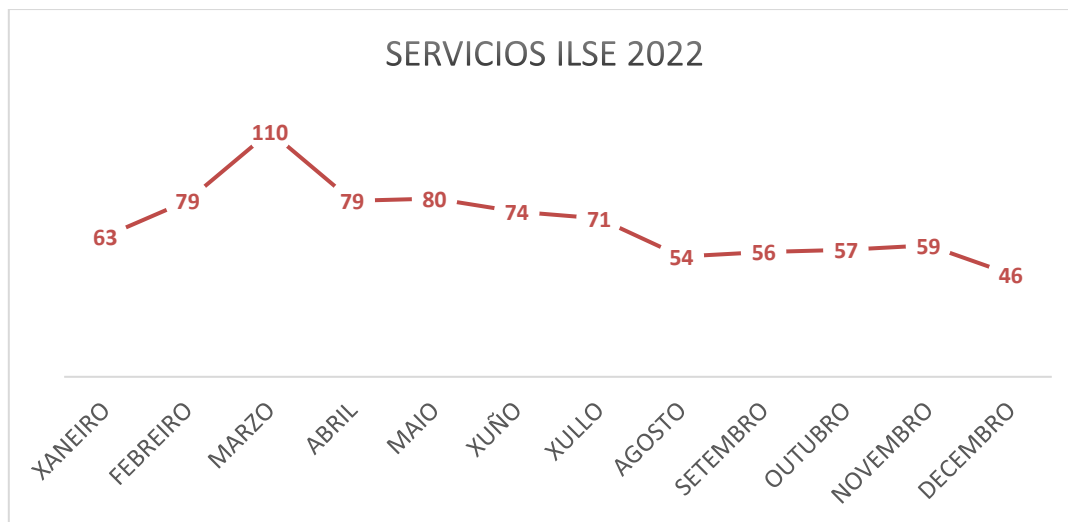
As profesionais encargadas do servizo e do departamento de Interpretación son as Intérpretes de Lingua de Signos (ILSE), cuxo labor vehicular favorece a independencia e calidade de vida da Persoa Xorda, para tomar as súas propias decisións e, en xeral, manter comunicacións coas persoas oíntes.

RESULTADOS

As circunstancias extraordinarias que vivimos dende o inicio da crise sanitaria pola COVID19, esixiron a implicación de todo o equipo para deseñar formas alternativas de proporcionar os servizos, adaptándonos á nova normalidade. Deste xeito, **transformamos a crise da pandemia nunha oportunidade de mellorar** como entidade en:

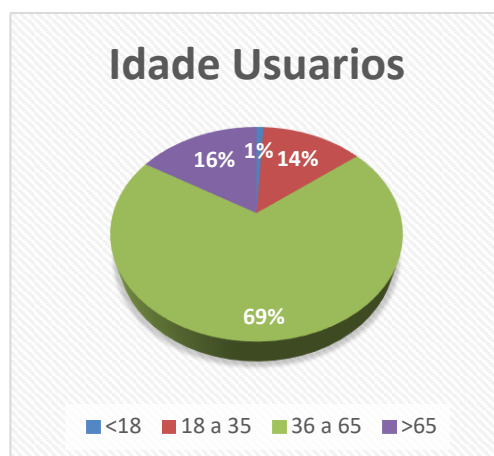
- ✘ Sistemas de comunicación interna e externa
- ✘ Marketing e redes sociais
- ✘ Incremento das medidas de avaliación de impacto
- ✘ Teletraballo e traballo combinado
- ✘ Formación específica
- ✘ Mantemento íntegro do horario e salario, e de todas as traballadoras en plantilla

A pesar de todo o traballo realizado no primer ano de pandemia, a situación, provocou unha esixencia dobre de traballo, e unha dificultade dobre tamén para as persoas usuarias. **Os nosos servizos tiveron que diversificarse** e nós continuar coa adaptación ás necesidades e situacións. A pesar de finalizar os confinamentos, a nova normalidade fixo que as intérpretes xa non só interpretaron, senón que continuaron tamén facendo de mediadoras para resolver con maior facilidade intervencións, trámites e consultas que doutro xeito suporían un infinidade de complexas interlocucións telefónicas ou telemáticas. Así mesmo, as apps de mensaxería e videoconferencia, como Skype e WhatsApp, continúan a ser o noso día a día, pois facilitan a vida de moitas das nosas persoas usuarias, previndo o seu illamento e facilitando o seu acceso continuado aos servizos da comunidade. Non obstante, a pesar dos avances, para a mellora do servizo, a situación que estamos a vivir afecta de maneira negativa no día a día da asociación.



Malia as dificultades arrastradas pola situación sanitaria, ao longo do 2022 houbo 828 servizos. As mulleres seguen ser as que máis servizos solicitan cun 55%, fronte ao 45% dos homes. En canto ao rango de idade, máis do 69,0% das persoas usuarias tiñan unha idade entre os 36 e os 65 anos.

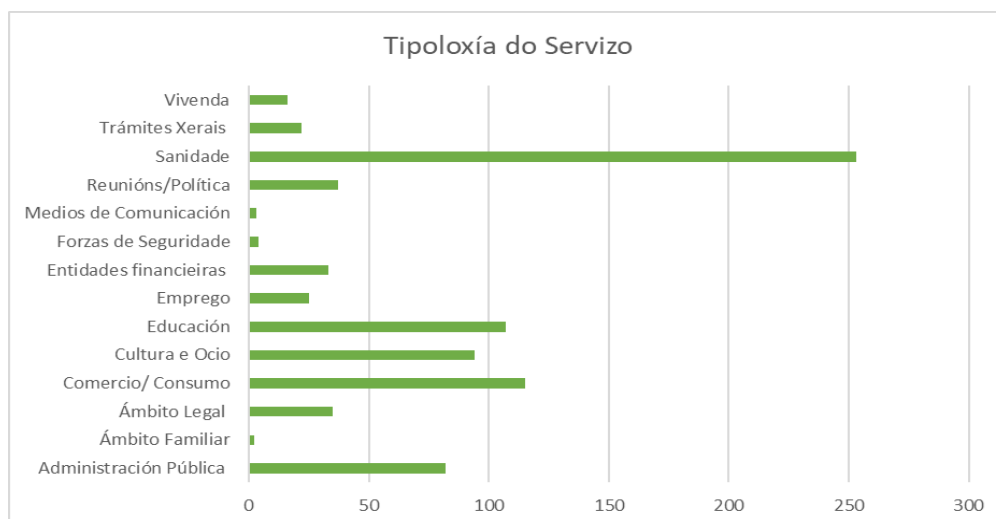
A maioría das solicitudes de intérprete son por iniciativa propia de persoas xordas, e que xa coñecen a entidade, pero tamén temos un 4% de solicitudes a través de entidades.



A pesar das dificultades, pouco a pouco se retoma a normalidade do servizo, chegando aos Concellos habituais: Ferrol, Fene, Narón, Neda, Ares, Valdoviño, Cedeira, Miño, San Sadurniño, outros. Doutra banda, a Ferrol achégase o maior número de usuarios/as do resto de localidades da comarca, principalmente debido ao uso do Complexo Hospitalario Universitario de Ferrol, o Servizo Público de Emprego Comarcal, á Comisaría da Policía Nacional ou ao Edificio Administrativo da Xunta de Galicia.

A maioría das persoas usuarias proceden dos Concellos de Ferrol (72%) e de Narón (14%), sendo un 14% procedentes de outros Concello como Fene, Valdoviño, Coruña, Cedeira, Neda, Santa Comba e Ares.

Neste ano o servizo presencial foi moito máis demandado, un 59%. No referente á tipoloxía do mesmo, a sanidade e a saúde de novo, foi o máis demandado.



ATENCIÓN Á COMUNIDADE XORDA

FINALIDADE

Promover a autonomía da persoa xorda, tratando o impacto que as barreiras comunicativas provocan na súa vida diaria e na súa relación coa comunidade oínte, previndo a exclusión e o illamento social.

POBOACIÓN DESTINATARIA

- ✎ Persoas Xordas (a franxa de idade que máis utiliza o servizo é a de 36-64 anos), familiares, entidades privadas e Administración Pública.
- ✎ Persoas maiores xordas

DESCRICIÓN


O descoñecemento da Cultura Xorda e os prexuízos, xeran ideas estereotipadas acerca da comunidade xorda, supoñen o establecemento dunha educación oralista que, con frecuencia, impide o desenvolvemento intelectual, lingüístico e cognitivo pleno da persoa xorda. Todo iso implica maiores dificultades para o colectivo no acceso a estudos medios ou superiores, ao mercado laboral, ou para o uso de servizos públicos ou privados. Deste xeito, é fundamental o apoio e orientación familiar, xerando pautas sas de relación, proporcionándolles as ferramentas necesarias para un mellor desenvolvemento intrafamiliar.

A Axente de Desenvolvemento da Comunidade Xorda coordina os servizos e actividades da AXF, converténdose na canle de entrada principal á asociación do usuario/a. Xunto co resto do equipo responden a calquera tipo de demanda. Entre as demandas máis relevantes destacan:

- Información sobre a aprendizaxe da Lingua de Signos e a Cultura Xorda
- Asesoramento das innovacións nos produtos de apoio
- Orientación na introdución de novos usuarios/as
- Apoio psicosocial a persoas xordas e familias
- Orientación na introdución de novos usuarios/as
- Apoio psicosocial a persoas xordas e familias

RECURSOS HUMANOS

- ✎ Axente de Desenvolvemento da Comunidade Xorda (ADECOSOR)
- ✎ Intérprete de Lingua de Signos (ILSE). Incorpórase unha segunda Intérprete á AXF en decembro de 2021 para desenvolver o Servizo de Intervención Socioeducativa do Programa de Cooperación e unha traballadora social.
- ✎ Monitora de Servizos á Comunidade, Responsábel de actividades e Voluntariado

-  En decembro de 2022 incorpóranse unha Interprete de lingua de signos e unha mediadora comunicativa para desenvolver o Servizo de Intervención Socioeducativa do Programa de Cooperación.

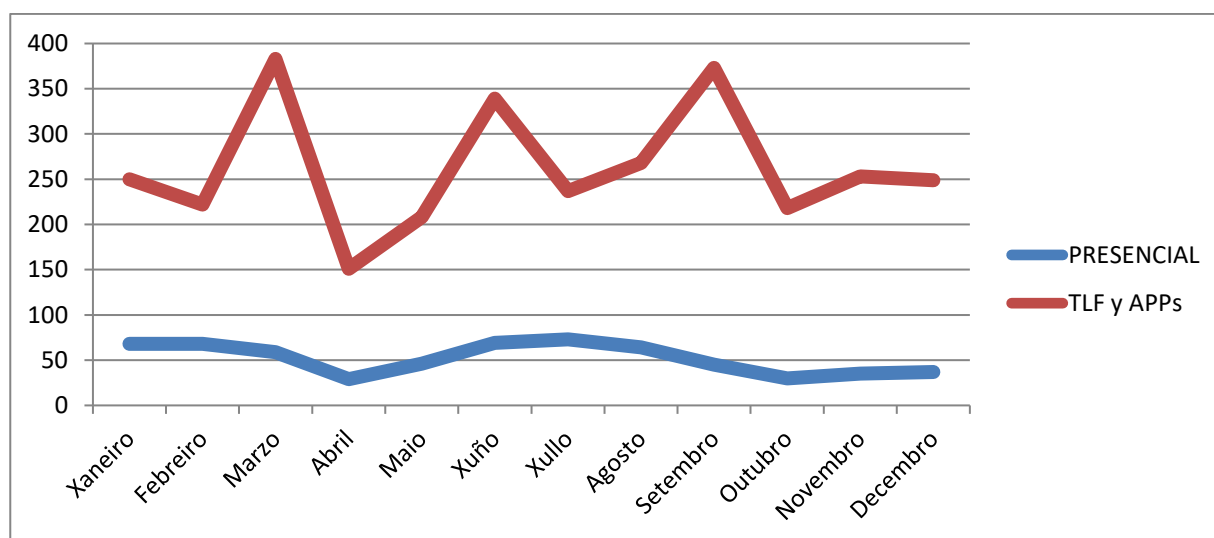
RESULTADOS

SERVIZO DE INFORMACIÓN, ASESORAMENTO E MEDIACIÓN DA COMUNIDADE XORDA:

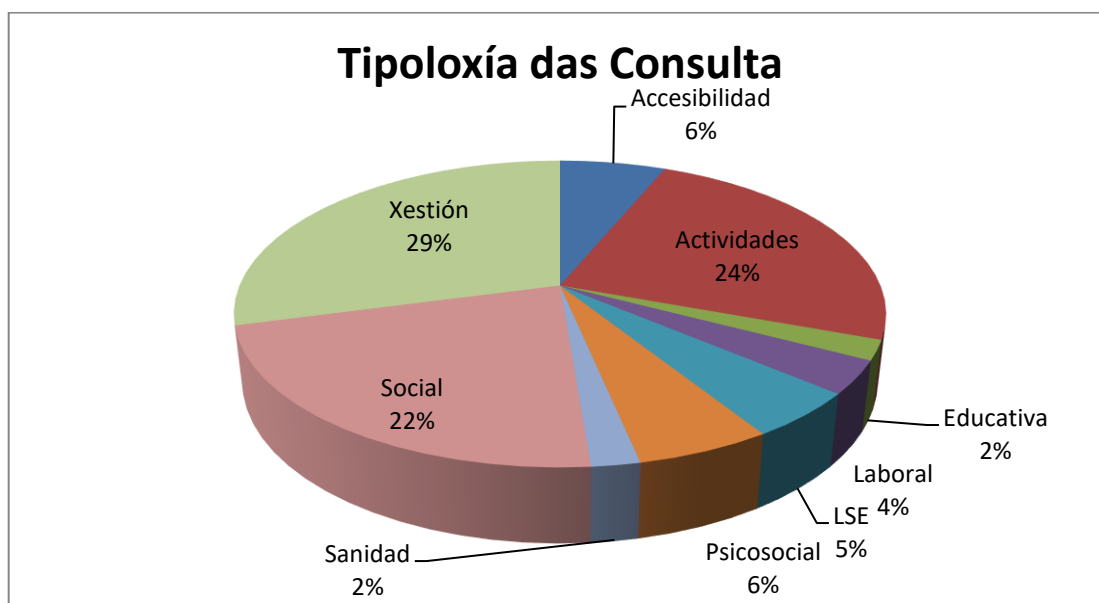
No 2022 atendéronse 1887 consultas de información. Os nosos usuarios/as solicitaron información de forma continuada sobre diversos temas e sobre as súas inquiredanzas acerca da situación sanitaria que estamos a vivir, que foise solventando pouco a pouco, non só a través da consulta personalizada, senón tamén da actualización continuada da información a través das redes, mediante vídeos signados, proporcionando canles accesíbeis para estar ao día e, ao mesmo tempo, non quedar illados como consecuencia das circunstancias derivadas da nova normalidade.

Proporciónase esta atención tanto a socios/as como a non socios/as, particulares ou entidades. Os usuarios/as solicitaron información presencialmente, pero tamén a través do teléfono grazas á Intérprete; dos sistemas de comunicación de videoconferencia online, ou dos medios de mensaxería (sms ou WhatsApp); tamén das redes sociais e da páxina web, onde contan con formularios de solicitude de servizos.

No seguinte gráfico obsérvanse os cambios sufridos ao longo do ano no número de usuarios/as en función de se o servizo foi presencial, telefónico ou a través de APPs.



No gráfico *Usuarios/as en función do tipo de servizo* pódese observar que o tipo de servizo máis demandado é o de xestións (29%) , Actividades (24%), seguido do social (22%). Os que menos solicitudes hai son os de tipo sanidade (2%) e educación (2%).



- ✎ **ASESORÍA XURÍDICA:** facilitouse o acceso á xustiza das persoas xordas, promovendo a súa independencia a través da dotación das ferramentas necesarias para o acceso libre e igualitario ao sistema xurídico, realizando en 2022 **máis de 25 consultas**, onde o ámbito civil (familia, vivenda, reclamacións...) é o máis recorrido, seguido dos asuntos laborais, penais, e de consumo. Grazas ao Convenio de Colaboración que a entidade mantén co Bufete MDG Abogados, Margarita Durán proporciona asesoramento xurídico, mentres que a AXF procura a Intérprete.

LINGUA DE SIGNOS E CULTURA XORDA

FINALIDADE

Fomentar a universalización da Lingua de Signos desde a infancia até a idade adulta na comunidade oínte.

POBOACIÓN DESTINATARIA

- ✎ Persoas oíntes maiores de 18 anos
- ✎ Nenos e nenas (por grupos de idade)

DESCRICIÓN

Proporcionouse formación en Lingua de Signos e Cultura Xorda a través de cursos e obradoiros no propio local da nosa entidade ou en centros educativos.

RECURSOS HUMANOS

O Departamento de Formación foi o encargado de deseñar o plan formativo deste pasado 2022, incluíndo actividades para poboación xeral e para os máis pequenos/as. O equipo compóñeno a Profesora Especialista en Lingua de Signos, a Monitora de Servizos á Comunidade, en coordinación e apoio das Intérpretes e a Traballadora Social.

RESULTADOS

- ✂ **Cursos e obradoiros de Lingua de Signos para persoas adultas oíntes (maiores de 18 anos)**
Grupos de 10 alumnos/as. Así mesmo, o 90% das actividades tiveron que realizarse na propia entidade.



- ✂ **Cursos e obradoiros de Lingua de Signos para nenos e nenos.** Coordinado pola Monitora de servizos á comunidade, responsábel de actividades. Na procura da eliminación das barreiras lingüísticas que dificultan a comunicación con nenos e nenas xordos/as, promóvese o seu máximo desenvolvemento cognitivo, emocional e lingüístico, así como, a plena inclusión social, mentres que se fomenta unha ferramenta pedagóxica básica nos nenos e nenas oíntes.

- Continuouse o conto *Azul es peregrino* onde o noso can Azul ensina ós/ás máis pequenos/as Lingua de Signos ademais de fomentar o Camiño de Santiago ó basearse a historia neste.
- Trabállase a inclusión das persoas xordas no resto da poboación desde a infancia, ó mesmo tempo que da visibilidade das dificultades que teñen ditas persoas no seu entorno.
- A asociación fixo unha xira de contacontos polos centros escolares da Comarca e redores. Netes centros, ademais de contar a historia de Azul, ensínanse as cores e algúns animais en lingua de signos.
- Acudiuse a 12 centros escolares
- Realizando a actividade cun total de 815 menores.



Contacontos

- 5 obradoiros de Lingua de Signos e promoción da Cultura Xorda entre os máis pequenos/as e entidades deo ámbito social

Obradoiros de Lingua de Signos en horario lectivo



- 2 talleres de lingua de signos específicos para as/os máis pequenas/os.
- Realizados en vacacións escolares.
- Entre 4 e 12 anos
- Un total de 11 nenas/os

Signapeques



OUTRAS ACTIVIDADES

OBXECTIVOS

- ✎ Fomentar o acceso igualitario das persoas xordas para participar da cultura, o deporte, a natureza, o ocio, etc.
- ✎ Visibilizar a entidade, e sensibilizar na Cultura Xorda e a Lingua de Signos

POBOACIÓN DESTINATARIA

- ✎ Persoas xordas e familias
- ✎ Poboación xeral

DESCRIPCIÓN

Un dos eixes fundamentais da entidade é favorecer a integración social e o empoderamento persoal a través da expresión artística, así como, facilitar o acceso a todo tipo de actividades grazas á proporción dun/dunha Intérprete en Lingua de Signos en actividades de teatro, visitas a museos, eventos deportivos, actividades na natureza, etc. A AXF, deste xeito, fai partícipe a toda a comunidade, procurando a interacción de persoas xordas e oíntes, proporcionando os recursos necesarios para o desenvolvemento pleno duna programación de actividades para o 2022.

RECURSOS HUMANOS

A Monitora de Servizos á Comunidade é a Responsábel de Actividades e Voluntariado.

RESULTADOS

- Actividades culturais, deportivas, na natureza, de ocio e tempo libre, etc. O promedio de participación por actividade é de 15 persoas, cunha afluencia maior de persoas xordas, o 60% delas mulleres. Doutra banda, a franxa de idade máis participativa volve ser a comprendida entre os 36 e 64 anos, alcanzando un 77%. Algunhas das actividades realizadas son as que seguen:

- Charlas e obradoiros de adquisición de habilidades para a vida diaria no uso de aplicacións móbiles, ciberseguridade, etc.



- Actividades accesíbeis Intérprete, de promoción do Rural de Ferrol (Equiocio).



- Visita a Exponav, Museo de Semana Santa



- Promoción do turismo do Camiño Inglés dende Ferrol.

- Sensibilización para os mais maiores, sobre a lingua de signos.



- Múltiples andainas e citas coa natureza como os roteiros en distintos concellos de Galicia.



- ✂ **Actividades de sensibilización na Cultura Xorda e Lingua de Signos**, desenvolvendo actividades que visibilicen á nosa entidade e á comunidade xorda, promovan a Lingua de Signos e fomenten a súa formación.



Día internacional
das persoas
xordas

Día nacional das
linguas de signos
españolas



ACTOS INSTITUCIONAIS E PREMIOS



A AXF CONTRA A VIOLENCIA DE XÉNERO

Medidas de conciliación

Flexibilidade horaria e/ou teletraballo

Formación interna de traballadoras

Formación en violencia de xénero

Usuarios/as e poboación xeral

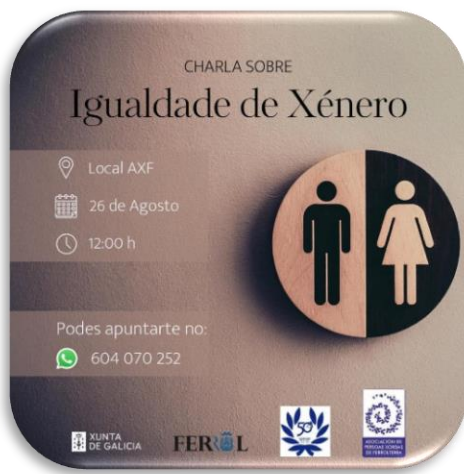
Voluntarios/as

Campañas na rede

SILSE específico en violencia de xénero

Formación especializada

Servizo de urxencia



DEPARTAMENTO DE PROXECTOS

DESCRIPCIÓN E RECURSOS HUMANOS

A Traballadora Social é a Responsábel da Coordinación do Departamento de Proxectos que, xunto coa Auxiliar Administrativa e, en coordinación co resto do Equipo, deseña e avalía os proxectos que se executaron ao longo do 2022.

FINANCIAMENTO 2022

Imaxe 1

ENTIDADE	PROXECTO	IMPORTE CONCEDIDO	FINANCIAMENTO destinado 2022
Xunta Coopera TR352A (dic 2022 – nov 2023)	Servizo de Intervención Socioeducativa	34.355,00 €	34.355,00 €
Deputación - Mantemento Servizos Sociais FOAXE - P	Servizo de Interpretación de Lingua de Signos	18.360,00 €	32.762,31 €
Deputación - Inversión Servizos Sociais FOIE	SempreSigna	1.339,31€	2.087,72 €
Concello de Ferrol, Convenio de Colaboración	Servizo de Interpretación de LSE e Mantemento da AXF	27.000,00 €	33.300,00 €
Concello de Narón, Convenio de Colaboración	Servizo de Interpretación de Lingua de Signos	3.000,00 €	3.100,00 €
Concello de Ferrol, Convenio de Colaboración Cultura Ferrol	Contigo Sumamos	4.800,00 €	6.000,42€
Xunta. Voluntariado Privado	Voluntariado en LSE	1.134,24 €	3.390,00 €
Concello de Ferrol, Premio Solidario	Coñece Ferrol en Lingua de Signos	6.000,00 €	6.000,00 €

SERVIZOS EN COLABORACIÓN COA FAXPG

EMPREGO

En colaboración co Servizo Público de Emprego de Galicia, e grazas ao Convenio de Colaboración coa Consellería de Política Social, a FAXPG proporciona unha Orientadora Laboral para a busca de emprego e intermediación laboral á zona de Ferrolterra, ao que as persoas usuarias da AXF poden acceder desde o noso local.

SAPS

Unha Traballadora Social do equipo da FAXPG visitaba o noso local todos os mércores para prestar información e apoio ás persoas xordas en todos os asuntos relacionados con prestacións, recursos ou trámites administrativos.

ENTIDADES COLABORADORAS

Todo este traballo é posíbel grazas tamén ao esforzo dos nosos socios/as, así como, doutras entidades que facilitan o día a día o noso labor

CONVENIOS CON EMPRESAS



ENTIDADES COLABORADORAS



OUTRAS ASOCIACIÓN

