

MEMORIA AXF 2015

Asociación de Persoas Xordas de Ferrol (AXF)

Memoria técnica e económica



1-4-2016



ÍNDICE

ÍNDICE	1
ENTIDADE	3
FUNDAMENTOS DO MOVEMENTO ASOCIATIVO.....	3
MISIÓN.....	4
VISIÓN	5
FINS	5
ORGANIZACIÓN	5
ORGANIGRAMA.....	6
RECURSOS HUMANOS	6
ASESORA TÉCNICA EN CULTURA XORDA E ESPECIALISTA EN LSE.....	6
TRABALLADORA SOCIAL/TÉCNICA DE PROXECTOS	7
FORMADORA.....	8
INTÉRPRETE DE LINGUA DE SIGNOS ESPAÑOLA (ILSE).....	8
TÉCNICO CONTABLE.....	8
GRUPO DE VOLUNTARIADO	9
A AXF E OS SEUS SOCIOS E SOCIAS	9
SERVIZOS E ACTIVIDADES NA AXF NO 2015.....	9
SERVIZOS PERMANENTES DE ATENCIÓN PSICOSOCIOEDUCATIVA	9
SERVIZO DE ASERORÍA TÉCNICA EN CULTURA XORDA.	9
SERVIZO DE ASESORÍA XURÍDICA	10
SERVIZO EDUCATIVO	11
SERVIZO DE INTERPRETACIÓN EN LINGUA DE SIGNOS ESPAÑOLA	12
OUTRA INFORMACIÓN	14



OUTRAS ACTIVIDADES 2015: EVENTOS, CONGRESOS, ETC.....	14
XUNTANZAS, ENTREVISTRAS E OUTROS.....	15
SENSIBILIZACIÓN SOCIAL.....	16
SERVIZOS EN COLABORACIÓN COA FAXPG.....	17
SERVIZO PÚBLICO DE EMPREGO.....	17
SERVIZO DE ATENCIÓN A PERSOAS XORDAS.....	17
CURSOS DE LINGUA DE SIGNOS ESPAÑOLA.....	18
PUBLICIDADE.....	18
MEMORIA ECONÓMICA.....	18
FINANCIAMENTO 2015.....	18
BALANCE INGRESOS E GASTOS 2015.....	19
ORZAMENTO 2016.....	20
ANEXOS.....	21
ANEXO II. DATOS DE IDENTIFICACIÓN DA ENTIDADE.....	21
ANEXO III. ENTIDADE AFILIADA A OUTRAS ORGANIZACIÓNS.....	22
ANEXO IV: ENTIDADES COLABORADORAS 2015.....	22



ENTIDADE

A Asociación de Persoas Xordas de Ferrol (AXF), entidade de carácter comarcal, declarada de Utilidade Pública; pertence á Federación de Asociacións de Persoas Xordas de Galicia (FAXPG), á Confederación Estatal de Persoas Xordas (CNSE) e á European Union of the Deaf (EUD); en representación da comunidade xorda desde 1972, como único recurso específico para persoas xordas na comarca de Ferrolterra.

FUNDAMENTOS DO MOVEMENTO ASOCIATIVO

A Asociación de Persoas Xordas de Ferrol establece, nos principios que a inspiran, o respecto pola pluralidade dos seus usuarios/as e a transversalidade das súas actuacións, que teñen en conta a diversidade das Persoas Xordas ás que dirixe as súas accións e as súas necesidades específicas. Por outra parte, o art. 7 dos estatutos da AXF recolle que a asociación asume a representatividade e a defensa dos intereses das Persoas Xordas e as familias do seu ámbito territorial, para o que establece, entre outros, fins tales como fomentar a plena igualdade e participación das Persoas Xordas (7.c), o acceso á educación, á formación e ao emprego (7.e/7.f), o fomento da autonomía e a independencia das Persoas Xordas, a eliminación das barreiras de comunicación (7.g) e a defensa e promoción da Lingua de Signos (7.d). A Asociación de Persoas Xordas de Ferrol é o principal recurso de información, formación e comunicación das Persoas Xordas así como o principal instrumento de participación, difusión e sensibilización cara a sociedade en xeral e cara os organismos competentes no seu desenvolvemento persoal e social.

Os cambios conceptuais sobre a "discapacidade" que se concretaron nos últimos anos e que foron introducíndose na sociedade española e galega, permitíronnos chegar ao punto no que nos atopamos hoxe; pasando dun concepto de "rehabilitación" baseado en reparar ou compensar as funcións danadas no individuo mediante tratamentos terapéuticos e aparellos técnicos, có obxectivo de mellorar ao individuo *limitado* e permitir a súa reinserción nun ambiente acorde a súa idade e nivel cultural, a outro máis comprensivo cós factores ambientais; no canto de fixarnos unicamente nos déficits e limitacións das persoas, temos en conta os seus dereitos; en lugar de ocuparnos só dos individuos, preocupámonos tamén polos obstáculos que encontran no seu contorno. Hoxe en día faise maior fincapé nos factores ambientais, como condicionantes tanto da orixe das discapacidades como da solución dos problemas que levan consigo. Este novo enfoque sostén que unha parte



substantial das dificultades e desvantaxes que teñen as persoas con discapacidade non son atribuíbeis ao seus propios déficits e limitacións, senón a carencias, obstáculos e barreiras que existen no seu ámbito social. Deste xeito, na actualidade o marco legislativo baséase nun enfoque nesa liña. Precisamente, a aprobación do *Plan de acción integral para as persoas con discapacidade de Galicia, 2010-2013* representou un novo paso para a harmonización das distintas iniciativas dirixidas ás persoas con discapacidade e ás súas familias. Ao mesmo tempo, preséntase tamén no 2015 a *Estratexia galega sobre discapacidade 2015-2020*, instrumento de planificación que o Goberno da Xunta de Galicia pon ao servizo da comunidade para seguir avanzando na igualdade de oportunidades e na aceptación das diferenzas para un grupo de poboación heteroxéneo con necesidades e demandas diversas. Na mesma liña, apróbase a *Lei 10/2014, do 3 de decembro de accesibilidade*, entrando en vigor tamén neste pasado 2015. Aínda que son importantes esforzos por xerar un marco de actuación que mellore a calidade de vida das persoas con discapacidade, non debemos esquecer que a eliminación de barreiras non pode reducirse á eliminación de barreiras arquitectónicas; igualmente que non podemos esquecer que os obxectivos principais deben ser a procura da maior autonomía posíbel e inclusión na comunidade das persoas con discapacidade, neste caso, das persoas xordas.

Por outra banda, no ano 2007 aprobouse o recoñecemento da oficialidade da Lingua de Signos Española a través da Lei 27/2007, logrando así un dos principais obxectivos do movemento asociativo das Persoas Xordas, e dando comezo unha nova era de cambio, de avance conxunto, no que a Administración Pública facilitaría a inserción real das Persoas Xordas no mundo educativo, formativo, laboral, institucional ...; en 2014 declárase o Día das Linguas de Signos Españolas, e continuamos agardando que todos os puntos contidos na lei se cumpran dun xeito efectivo e real.

MISIÓN

Fomentar a plena igualdade e inclusión social das persoas xordas a través do seu empoderamento persoal, a eliminación de barreiras comunicativas, e todas aquelas accións que procuren o seu pleno desenvolvemento como membros activos/as da sociedade.



VISIÓN

Representar á comunidade xorda, convertendo á AXF nun referente na intervención social, psicolóxica, educativa, laboral, xurídica ou cultural, defensora da Lingua de Signos e da inclusión do colectivo como membros partícipes da sociedade xeral.

FINS

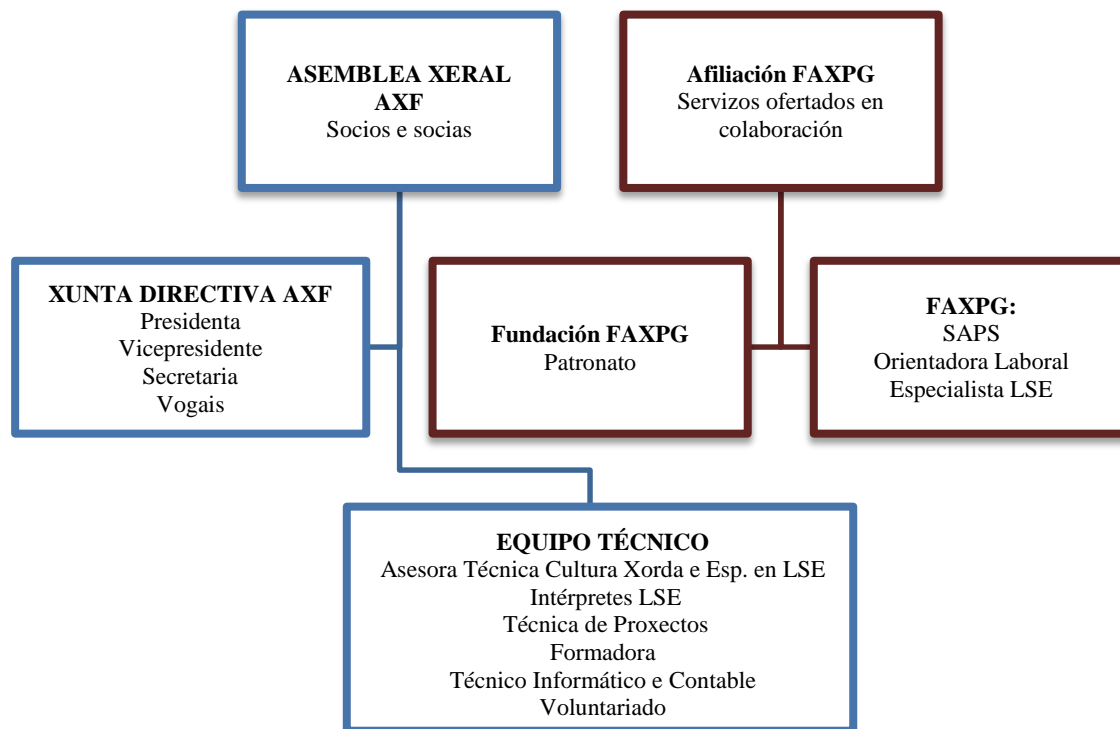
- ✓ Promover unha política integral de recursos, servizos e programas que dean resposta ás diferentes necesidades das persoas xordas e ás súas familias nas áreas de servizos sociais, cultura, educación, saúde, accesibilidade e eliminación de barreiras de comunicación
- ✓ Dotar de persoal laboral cualificado aos diferentes programas e servizos
- ✓ Frear o proceso de desinformación e marxinación no que se atopa inmerso o Colectivo Xordo, facilitando o acceso á información oral, tanto falada como escrita, a través dunha transmisión signada da mesma.
- ✓ Incrementar a autonomía das persoas xordas e traballar pola consecución da igualdade de oportunidades en todos os ámbitos da vida pública e privada

ORGANIZACIÓN

A nosa asociación está composta por órganos de representación unipersoais: presidencia, vicepresidencia e secretaría xeral, e pluripersoais: a Asemblea Xeral e a Xunta Directiva, integrada polos membros dos órganos unipersoais e os vogais. Estes órganos toman decisións dunha maneira democrática e participativa, mediante a Asemblea Xeral, executando as accións decididas a través da Xunta Directiva. O máximo órgano de goberno da AXF é a Asemblea de Socios e Socias, da que dependen todos os demais. Desde a Asemblea Xeral de Socios/as elíxese a composición da Xunta Directiva, que ten como máxima representante á Presidenta, e que foi a seguinte:

1º Apelido	2º Apelido	Nome	Cargo
Gallo	Lastra	Teresa	Presidenta
Veiga	Martínez	Vicente	Vicepresidente
Oural	Yanes	Maribel	Secretaria
Ruíz	García	Rocío	Vocal
Piñeiro	Anidos	Ana María	Vocal
Rey	Paradela	Alicia	Vocal
Qiu		Jianfen	Vocal

ORGANIGRAMA



RECURSOS HUMANOS

ASESORA TÉCNICA EN CULTURA XORDA E ESPECIALISTA EN LSE

É una persoa coñecedora da situación das Persoas Xordas na área de actuación da súa asociación, enlace entre a Xunta Directiva e o Equipo Técnico, ademais de Especialista en Lingua de Signos Española. Entre as súas funcións está a recepción e valoración de información e documentación de interese para a asociación, o traslado de dita información á Xunta Directiva, a toma de decisións técnicas vinculadas ós obxectivos da entidade, a representación da mesma nos ámbitos técnicos e políticos nos que se requira a participación activa de membros da asociación, o asesoramento e orientación a entidades públicas e privadas sobre políticas e/ou iniciativas a seguir para a mellora da calidade de vida das Persoas Xordas do seu ámbito de actuación, tarefas administrativas, etc. Trátase pois dunha responsábel derivada directamente da Xunta Directiva, que guía a actuación da Asociación no seu funcionamento diario, evitando os desaxustes producidos pola limitada dispoñibilidade horaria dos membros voluntarios da Xunta Directiva. É unha figura



indispensábel na prestación de servizos á Comunidade Xorda. Ao mesmo tempo, leva a cabo asesoramento individualizado a persoas xordas e familias en Cultura Xorda, Lingua de Signos, educación e formación, así como, atención psicosocial. Coordina, avalía e canaliza as demandas do colectivo cara ao servizo específico requirido, entre eles o SILSE. A Asesora Técnica é a responsábel tamén da avaliación dos servizos e asegura as boas prácticas no SILSE coa súa función de controller no tipo e ámbito de servizos solicitados e cubertos. Así mesmo, é a coordinadora das campañas de sensibilización e os programas socioeducativos.

TRABALLADORA SOCIAL/TÉCNICA DE PROXECTOS

Para manter calquera servizo dunha entidade asociativa sen ánimo de lucro como a nosa, cómpre provea do financiamento necesario para o desenvolvemento dos servizos e actividades e pago dos traballadores e traballadoras que o fan posíbel. A Técnica de Proxectos deseñou, executou e avaliou os diferentes proxectos que implementou a AXF ao longo do ano 2015, planificando e levando a cabo as diversas actividades e programas derivados dos mesmos. A técnica, co labor de xestión de subvencións, captación de fondos e relacións institucionais, foi quen de aportar novas ideas, xerar novos convenios e manter o financiamento actual da asociación. En definitiva, as súas funcións principais foron:

- ✓ Identificar e xerar proxectos de cooperación para o desenvolvemento, sensibilización, mantemento e equipamentos
- ✓ Garantir unha xestión eficaz dos recursos do proxecto
- ✓ Acompañar proxectos en todas as súas variantes (técnica, administrativa e financeira), en colaboración con outras áreas funcionais da AXF
- ✓ Garantir que os ficheiros do proxecto (físico e dixital) son actualizados, así como, empregar outras ferramentas de seguimentos usadas na AXF
- ✓ Manter unha comunicación axeitada cos socios/as, entidades de financiamento e outros participantes no proxecto
- ✓ Apoiar a elaboración de informes de proxectos, técnicos e financeiros, en tempo hábil, obtendo a información e a documentación necesaria
- ✓ Colaborar en actividades de planificación estratéxica da AXF



FORMADORA

A Formadora da AXF encárgase da coordinación da programación socioeducativa da entidade, desenvolvendo as seguintes funcións:

- ✓ Identificar as necesidades formativas das persoas xordas para levar a cabo accións educativas en materia de educación formal e non formal
- ✓ Planificar todas aquelas actuacións destinadas ao favorecemento da capacitación do colectivo, implementando as actividades oportunas en cada caso: alfabetización, lectoescritura, habilidades sociais, novas tecnoloxías, etc.
- ✓ Charlas informativas e formativas de carácter transversal sobre diversos temas de interese para a comunidade xorda
- ✓ Información e asesoramento das diferentes ofertas formativas da AXF, doutras entidades ou organismos públicos
- ✓ Coordinación con outras entidades e organismos públicos en materia de formación
- ✓ Sensibilización social

INTÉRPRETE DE LINGUA DE SIGNOS ESPAÑOLA (ILSE)

As Intérpretes en Lingua de Signos (ILSE) son as profesionais competentes na Lingua de Signos e na Lingua Oral dun ámbito que é capaz de transmitir unha mensaxe producida nesas linguas ao seu equivalente na outra; é dicir, de actuar de ponte de comunicación entre a lingua oral da comunidade oínte e a lingua de signos da comunidade xorda. As persoas conseguen o cumprimento do seu dereito a participar libremente na sociedade a través dos intérpretes, xa que lles permiten expresarse e recibir toda a información na súa propia lingua; por isto, as ILSES son o mecanismo polo que as persoas xordas poden ter unha igualdade de acceso, participación plena e igualdade de oportunidades, ademais dunha ferramenta fundamental para as persoas oíntes non signantes, xa que o seu papel fundamental é o de igualar unha situación de comunicación. Traballan baixo un código ético que ten como principal fundamento a confidencialidade.

TÉCNICO CONTABLE

É un profesional que ten como principais funcións a xestión contábel e administrativa da entidade, coordinar o inventario, difundir a información relacionada coa AXF a través do correo ordinario e medios electrónicos, actualizar a base de datos da AXF, recibir e clasificar a



documentación e estar en contacto directo con diversas entidades públicas e privadas para funcións de asesoramento, posta en marcha de iniciativas, etc.

GRUPO DE VOLUNTARIADO

A AXF, no seu traballo pola autonomía das persoas xordas e a normalización no seu entorno habitual, conta cun grupo de voluntariado formado por Persoas Xordas, Xordocegas, familiares e poboación en xeral, e que abrangue a comarca de Ferrolterra, Eume e Ortegal. O voluntariado é un pilar básico, converténdose nun recurso de manifesta e autónoma solidariedade, de persoas xordas, familias ou da poboación xeral, con algunha inquedanza que, libremente, decide dedicar o seu tempo a promover actividades e actuacións encamiñadas, por una parte, á mellora da calidade de vida de este colectivo e, pola outra, á normalización do mesmo no seu entorno.

A AXF E OS SEUS SOCIOS E SOCIAS

Durante o ano 2015 a AXF contou con **68 persoas asociadas**, das que 58 son persoas xordas e 10 son colaboradores/as. Analizando a composición do colectivo de socios/as da AXF, concluímos que a franxa de idade máis destacada é a comprendida entre 31 e 55 anos, sen observar diferenzas representativas entre a porcentaxe de homes e mulleres.

SERVIZOS E ACTIVIDADES NA AXF NO 2015

SERVIZOS PERMANENTES DE ATENCIÓN PSICOSOCIOEDUCATIVA

A AXF desenvolve con carácter continuado servizos permanentes de carácter psicosocioeducativo dirixidos a persoas xordas e familias, abrangendo todas dimensións vitais do individuo, isto é, a persoal, emocional e a súa relación coa comunidade, a educativa e cultural, laboral, xurídica, e calquera outra área que afecte á calidade de vida e procura da autonomía da persoa.

SERVIZO DE ASERORÍA TÉCNICA EN CULTURA XORDA.

O Departamento de Asesoría Técnica en Cultura Xorda coordina os servizos e actividades da AXF, converténdose na canle de entrada principal á asociación do usuario/a, e desde o que se



levaron a cabo máis de **1500 consultas** de información e atención psicosocial ao longo de 2015.

Entre as demandas máis recorridas destacan:

- ✓ Información sobre a aprendizaxe da Lingua de Signos e a Cultura Xorda
- ✓ Asesoramento das innovacións nos produtos de apoio, normativa de accesibilidade, etc.
- ✓ Orientación educativa e académica
- ✓ Orientación na introdución de novos usuarios/as
- ✓ Apoio psicosocial a persoas xordas e familias

SERVIZO DE ASESORÍA XURÍDICA

OBXECTIVOS

1. Facilitar o acceso á xustiza das persoas xordas
2. Promover a independencia da persoa xorda a través da dotación das ferramentas necesarias para o acceso libre e igualitario ao sistema xurídico

POBOACIÓN DESTINATARIA

O servizo de Asesoría Xurídica diríxese principalmente a persoas xordas e familias

DESCRIPCIÓN

O Servizo de Asesoría Xurídica desenvólvese con carácter gratuíto grazas ao Convenio de Colaboración que a AXF mantén co *Gabinete MDG Abogados* desde o ano 2013. Realízase a través de tres liñas de traballo fundamentais:

1. Orientación, asesoramento, información e formación do colectivo xordo
2. .Orientación, asesoramento, información e formación da Xunta Directiva da AXF
3. Tramitación e/ou derivación ao servizo pertinente

A asesoría xurídica atendeu con cita previa todos os venres de 2015 (exceptuando agosto e decembro por vacacións). Procúrase unha resposta personalizada ás necesidades e problemas xurídicos das Persoas Xordas, proporcionando, a través do asesoramento e orientación individualizada, gratuíta e con Intérprete en Lingua de Signos, a información de dereito laboral, civil, penal ou administrativo, así como, referida a calquera procedemento xurídico que teñan en trámite.



Desenvólvese principalmente no local que a AXF posúe na rúa Rubalcava número 65, entrechán, en Ferrol, sen dos desprazamentos aos que se vexa obrigada a facer a profesional para levar a cabo a orientación ou trámite, como outras administracións ou o propio Xulgado.

O Servizo de Asesoría Xurídica realizou **42 intervencións en 2015**, incluíndo consultas de información, orientación, asesoramento de procesos administrativos e xurídicos, revisión, redacción e presentación de documentos, mediación con entidades ou administracións, asistencia no xulgado, etc. Algunhas das demandas máis relevantes son as que seguen:

- ✓ Traballo (condicións laborais, contratos, convenios)
- ✓ Pensións (Seguridade Social, Xunta)
- ✓ Familia (divorcios, herdanzas)
- ✓ Vivenda (comunidade de veciños/as, aluguer ou compra)
- ✓ Reclamación de cantidades (dereitos de propiedade)
- ✓ Delitos (denuncias, faltas, multas)
- ✓ Reclamacións de consumo (empresas, seguros, servizos)
- ✓ Procedementos administrativos
- ✓ Movemento asociativo

SERVIZO EDUCATIVO

A AXF desenvolve accións educativas en prol da capacitación do colectivo xordo e incremento da súa autonomía, así como, promovendo a Lingua de Signos na comunidade oínte. A continuación sinálanse algúns dos obradoiros máis relevantes:

NOME	DATA	LUGAR	PONENTE/PROFESOR/A	Nº HS	PARTIPANTES
CURSOS DE LINGUA DE SIGNOS DA AXF (NIVEL 1)					
Curso LSE	20/01-20/06	AXF	Mónica Martínez Sánchez (AXF)	60	15 Persoas oíntes
OBRAIDROS DE ALFABETIZACIÓN, LECTOESCRITURA E MEMORIA					
Perfeccionamento castelán	04/02-27/05	AXF	Mónica Martínez Sánchez (AXF)	20	6 Persoas xordas
Memoria	21/09-27/11	AXF	Ofir Barcia Marcos (AXF)	10	8 Persoas xordas



Lectoescritura	24/09-06/11	AXF	Ofir Barcia Marcos (AXF)	10	1 Persoa xorda
OBRADOIROS DE ADQUISICIÓN DE HABILIDADES E COÑECAMENTOS DA VIDA DIARIA					
Cociña	10/04	AXF	Elena Becerra (Thermomix)	2	20 participantes
Coidados da pel	17/04	AXF	María Alonso (Mary Kay)	1,5	15 participantes
Que é ser socios/a?	15/05	AXF	Mónica Martínez Sánchez (AXF)	2	15 participantes
Tapóns solidarios	26/06	AXF	Rubén Golpe (AXF)	2	18 participantes
O mundo da enerxía	17/07	Aula Móbil Inferniño	Fundación Repsol	2	10 participantes
Coñec. e técnicas teatrais	16/09	AXF	Veru Rodríguez (IDendeaf)	50	12 participantes
Primeiros auxilios	13/10	AXF	Fernando Souto Mata (Médico FPUS 061 Galicia)	4	9 participantes
Normativa da condución	30/10	AXF	Ofir Barcia Marcos (AXF)	2	15 participantes
Ébola	04/12	AXF	Francisco Tejjido (IES Leixa)	2,5	25 participantes
OBRADOIROS DE FORMACIÓN PARA PROFESIONAIS					
Curso de Introducción á Lingua de Signos	04/06-05/06	COFER Ferrol	Teresa Gallo e Rosa Durán (AXF)	10	18 participantes
Atención á cidadanía xorda: LS. Concello Ferrol	01/11-15/11	UNED Ferrol	Teresa Gallo e Rosa Durán (AXF)	20	30 participantes

SERVIZO DE INTERPRETACIÓN EN LINGUA DE SIGNOS ESPAÑOLA

OBXECTIVOS

1. Facilitar os medios para a eliminación de barreiras comunicativas entre persoas xordas e persoas oíntes, proporcionando un vehículo de comunicación que favoreza a independencia e calidade de vida da persoa xorda, para tomar as súas propias decisións e, en xeral, manter comunicacións coas persoas oíntes
2. Promover o empoderamento da persoa xorda a través da mediación e asesoramento técnico na Cultura xorda, na Lingua de Signos e na súa relación coa comunidade oínte

DESCRICIÓN

O Servizo de Interpretación en Lingua de Signos e Guía-Interpretación para persoas xordocegas desenvolve accións encamiñadas ao pleno desenvolvemento da comunidade xorda no



seu contorno habitual, como membros activos da sociedade, e en igualdade de condicións. O servizo diríxese a mulleres e homes, de todas as idades, tanto se son socios/as coma se non o son. Trátase, polo tanto, dun servizo, permanente na entidade, estábel, e en continuo crecemento, grazas á colaboración no financiamento de varias administracións e entidades, e ao traballo diario da asociación e dos seus socios/as e colaboradores/as. Trabállase tamén con entidades, administracións e para a interpretación interna da propia entidade, incluíndo un Servizo de Interpretación en LSE e Guía Interpretación para persoas xordocegas. Trátase dunha atención imprescindible para a comunidade xorda e única na Comarca de Ferrolterra que, no caso de non poder acceder á mesma, os potenciais usuarios/as da comarca terían que dirixirse, por exemplo, á entidade da Coruña, tendo en conta que a Administración Pública non proporciona intérprete para a vida diaria, nin formación en LSE con carácter estandarizado, sen a asistencia de asociacións como a AXF.

INDICADOR	RESULTADO
Nº de servizos de interpretación - guía interpretación	1788 servizos
% Por tipo de atención	56 % presenciais
	44 % telefónicos
% Por tipo de usuario/a s/xénero	57 % mulleres
	43 % homes
% Por tipo de usuario/a s/ entidade ou particular	53 % servizos a entidades
	47 % servizos a particulares

COORDINACIÓN, METODOLOXÍA E RECURSOS HUMANOS

Proporcionase un Servizo de Interpretación de Lingua de Signos para toda a comarca. O potencial usuario/a a través do correo electrónico ou da mensaxe de móbil, ou tamén mediante a mediación dun familiar a través do teléfono, así como de xeito presencial. Cada usuario/a posúe un expediente confidencial, ao tempo que cubre unha ficha de servizo para cada uso do SILSE, de xeito que podan rexistrarse todos os datos necesarios.

Por outra banda, as intérpretes do servizo tamén levan a cabo a interpretación entre os membros da entidade, nas reunións da Xunta Directiva ou representantes da asociación con organismos públicos e privados. O SILSE-GI traballa en coordinación co resto de departamentos da AXF e en colaboración coa FAXPG, para derivar usuarios/as aos seus servizos de interpretación.



Os **RECURSOS HUMANOS** imprescindíbeis neste servizo son as/os **Intérpretes en Lingua de Signos**, profesionais competentes na Lingua de Signos e na Lingua Oral dun ámbito que é capaz de transmitir unha mensaxe producida nesas linguas ao seu equivalente na outra; é dicir, de actuar de ponte de comunicación entre a lingua oral da comunidade oínte e a lingua de signos da comunidade xorda. As persoas conseguen o cumprimento do seu dereito a participar libremente na sociedade a través dos intérpretes, xa que lles permiten expresarse e recibir toda a información na súa propia lingua; por isto, as ILSES son o mecanismo polo que as persoas xordas poden ter unha igualdade de acceso, participación plena e igualdade de oportunidades, ademais dunha ferramenta fundamental para as persoas oíntes non signantes, xa que o seu papel fundamental é o de igualar unha situación de comunicación. Traballan baixo un código ético que ten como principal fundamento a confidencialidade. Por outra banda, a **Asesora Técnica en Cultura Xorda e Especialista en LSE**, traballa tamén neste departamento como mediadora e asesora, orientando cara a integración e pleno desenvolvemento do colectivo.

OUTRA INFORMACIÓN

OUTRAS ACTIVIDADES 2015: EVENTOS, CONGRESOS, ETC.

DATA	LUGAR	ACTIVIDADE	REPRES. AXF
07/01	Ed. do Concello de Ferrol	Acto de San Xiao. Evento cultural municipal	2
31/01	Local FAXPG A Coruña	Consello de Asociacións organizado pola FAXPG	2
07/03	CM. Fonseca. Santiago de Compostela	VIII Encontro da muller xorda	5
27/03	Local da AXF	Asemblea Xeral da AXF	30
30/03	Ed. do Concello de Ferrol	Acto de sinatura do Convenio de colaboración entre a AXF e o Concello	6
11/04	Casa Azul en Pontevedra	Consello de asociacións organizado pola FAXPG e Xuntanza da Xuventude Xorda	3
13/06	Fundación ONCE - Madrid	LXIX Asemblea Xeral da CNSE en Madrid	3
20/06	Pazo da Cultura de Pontevedra	Asemblea Xeral FAXPG e X Aniversario Asociación de Persoas Xordas de Pontevedra	3
29/06-2/07	Escuela Julián Besteiro UGT Madrid	Formación de formadores de LSE UGT-CNSE	1
3-5/07	Fundación CNSE Madrid	Congreso de actualización Lingüística da Fundación CNSE	1
08/07	ASCM-Ferrol	Acto de entrega de superación do curso de LSE ao alumnado da ASCM	1
19/09	Asociación de Persoas Xordas de Ourense	Consello de Asociacións organizado pola FAXPG	2



24/09	Ed. do Concello de Ferrol	Rolda de prensa polo Día Internacional das Persoas Xordas	10
03/10	Teatro Principal de Donostia	IV Festival de Arte en Signos Manoskerien Donostia 2015. Presentación da curta “Un día calquera”	2
07/11	Auditorio Teis Vigo	II Certame Olivico de curtametraxe en Lingua de Signos organizada por FAXPG e ASORVIGO	1
12/11	Ed. do Concello de Narón	Acto de sinatura do Convenio de colaboración polo SILSE entre a AXF e o Concello de Narón	3
13/11	Ed. do Concello de Ferrol	Rolda de prensa co Concelleiro de Cultura de Ferrol, para a presentación da obra teatral “A outra historia de Carrapuchiña vermella”	10
18/11	C. Cultural Torrente Ballester Ferrol	Gravación na Radio Galega no programa “O que pasa aquí” pola presentación da obra teatral “A outra historia de Carrapuchiña vermella”	16
21/11	C. Cultural Torrente Ballester Ferrol	Estrea obra teatral “A outra historia de Carrapuchiña vermella” cun quórum de 200 persoas	30
27/11	Pazo da Cultura de Narón	2º Estrea da obra teatral en LSE “A outra historia de Carrapuchiña vermella” en Narón, cun quorum de 130 persoas e representantes do Concello	30
01/12	Ed. do Concello de Narón	2ª gravación na Radio Galega no programa “O que pasa aquí” para a difusión de “Normalicemos a diversidade 2015”	3
11/12	Centro Comercial de Narón	Día da Diversidade Funcional 2015 “Normalicemos a diversidade”, cunha mesa informativa e obradoiro de LSE para rapaces/zas	14
14/12	Ed. do Concello de Ferrol	Acto de entrega do VIII Premio Solidario Cidade de Ferrol 2015	12

XUNTANZAS, ENTREVISTAS E OUTROS

DATA	LUGAR	ASISTEN	ASISTENTES AXF	XUNTANZA
16/01	Local AXF	14	Ana, Maribel, Teresa e Vicente	Xunta Directiva AXF e Foro
28/01	Local AXF	5	Mónica, Maribel e Teresa	Xuntanza coa Presidencia e Coordinación dos cursos de LSE da FAXPG
04/02	Local AXF	2	Teresa	Visita Eva María, representante de FREMAP, para o control das condicións do local e prevención laboral
06/01	Local AXF	2	Teresa	Reunión coa Asesoría Xurídica para información sobre Estatutos, programa de cooperación, convenio de curso LSE
12/02	Local AXF	5	Teresa, Maribel, Rocío, Vicente e Ana	Xunta Directiva da AXF
26/02	Concello de Narón	4	Jésica, Rosa e Teresa	Xuntanza coa Concelleira de de Promoción Social de Narón
02/03	Einsa As Pontes	7	Irene, Maribel, Jéscica, Noelia e Teresa	Mediación para o proxecto Signactiva da AXF de fomento da formación para ao emprego a través de prácticas en Einsa
09/03	Local AXF	5	Teresa, Maribel, Rocío, Vicente e Mónica	Xunta Directiva da AXF
11/03	Einsa As Pontes	6	Rocío, Noelia, Jéscica e Teresa	Xuntanza de novo con Einsa para coñecer o funcionamento da maquinaria da empresa, elaboración do convenio, etc.
13/03	Centro de Día Narón	6	Teresa, Jéscica, Noelia e Rosa	Visita ao Centro de Día Manuela Pérez Sequeiros para a reserva do salón de actos para a celebración do videoforum
18/03	CAMF Ferrol	30	Teresa e Miguel	Representación de canción en LSE por parte do grupo do IES Leixa (grazas á colaboración da AXF na interpretación)
27/03	Local AXF	5	Mónica, Teresa, Maribel e Rocío	Xuntanza co Presidente da FAXPG sobre o Convenio coa nosa entidade, diplomas cursos, etc.
08/04	Local AXF	5	Rocío, Ana, Alicia, Maribel e Teresa	Xunta Directiva AXF



20/04	Local AXF	4	Teresa e Maribel	Xuntanza con Beatriz Sestayo (PSOE) por demandas varias da entidade
27/04	Local AXF	3	Teresa	Xuntanza con Margarita Durán de MDG-Avogados, para a prórroga do convenio do servizo de asesoría xurídica gratuíta
06/05	Concello de Ferrol	4	Teresa, Maribel e Rosa	Xuntanza coa Concelleira de Educación, deportes, Susana Martínez, polos temas de deportes, visita á Exponaval, outros
12/05	Centro Formac. Ferrol	3	Teresa e Rosa	Xuntanza co responsábel do Centro de Formación de Comunicaci3ns de Galiza, Manuel González. Curso LSE
01/06	Local AXF	5	Maribel, Rocío, Alicia, Ana e Jianfen	Xunta Directiva da AXF
07/07	Concello de Ferrol	4	Irene, Maribel, Jianfen, Teresa	Xuntanza coa Concelleira de Servizos Sociais de Ferrol, Beatriz Sestayo: colaboraci3n no Día Internacional das PS
12/08	Local AXF	5	Vicente, Alicia, Rocío, Ana e Teresa	Xunta Directiva da AXF
03/09	Local AXF	5	Teresa, Jianfen, Maribel e Rosa	Xuntanza co Concelleiro de Turismo, Bruno Díaz: Día Internacional PS con visita ao Museo Naval de Ferrol
08/09	Local AXF	5	Vicente, Teresa, Maribel, Rocío e Jianfen	Xunta Directiva da AXF
06/10	Local Clínica María Fdz Soto	7	Teresa, Maribel, Jianfen e Irene	Xuntanza co Centro Clínica Dental María Fernández Soto para preparaci3n do convenio de colaboraci3n coa AXF
07/10	Concello de Nar3n	4	Teresa, Ofir e Irene	Xuntanza coa Concelleira de Promoci3n Social e Igualdade de Nar3n, Teresa Sabio, para a negociaci3n do convenio
09/10	Concello de Ferrol	4	Teresa, Ofir e Rosa	Xuntanza para desenvolvemento do Curso de Lingua de Signos "Atenci3n á Cidadanía Xorda e Lingua de Signos"
14/10	Concello de Ferrol	5	Teresa, Rosa, Jianfen e Ofir	Xuntanza co Concelleiro de Cultura, Suso Basterrechea, para o desenvolvemento da obra teatral
20/10	Local da AXF	10	Maribel, Teresa, Ofir e Irene	Xuntanza con Ana Rodríguez Masafret (Ciudadanos) por demandas varias da entidade
26/10	Concello de Nar3n	5	Teresa, Maribel Ofir e Irene	Xuntanza coa Concelleira de Promoci3n Social e Igualdade de Nar3n, Teresa Sabio, para temas varios
30/10	Local da AXF	3	Teresa e Rosa	Xuntanza con responsábel da Academia Postal, Juan José Franco, para convenio de prácticas de contabilidade
10/11	Concello de Nar3n	40	Teresa, Ofir, Rosa e Cristina	Xuntanza coa Concelleira de Promoci3n Social de Nar3n, Teresa S., para organizaci3n Día da diversidade Funcional
17/11	Concello de Nar3n	5	Teresa, Rosa e Cristina	Xuntanza coa Concelleira de Promoci3n Social e Igualdade de Nar3n, Teresa Sabio, para temas varios
24/11	Concello de Nar3n	7	Teresa, Ofir, Miguel, Irene e Cristina	Xuntanza coa Área de Promoci3n Social e Igualdade de Nar3n: organizaci3n Día diversidade funcional
01/12	Concello de Nar3n	5	Teresa, Ofir, Irene e Cristina	Xuntanza coa Concelleira de Promoci3n Social de Nar3n, Teresa S., para organizaci3n do Día da diversidade funcional
03/12	Local da AXF	5	Teresa, Maribel, Jianfen, Rocío e Vicente	Xunta Directiva da AXF

SENSIBILIZACI3N SOCIAL

O 21 de novembro de 2015 ten lugar a gran estrea da obra teatral *A outra historia de Carrapuchiña Vermella*, no Centro Cultural Torrente Ballester de Ferrol ás 20 horas, con máis de 200 persoas asistindo ao espectáculo. A obra, dirixida polo Director de IDendeaf, Veru Rodríguez, xestionada e coordinada pola AXF, e protagonizada por 10 actores e actrices xordas, puido levarse a termo, grazas á colaboraci3n da área de Cultura do Concello de Ferrol.



Por outra banda, no Cantón de Molíns de Ferrol, desenvólvense as actividades ao redor do Día Internacional das Persoas Xordas, con máis de 300 persoas participando nunha programación de actividades culturais, deportivas, solidarias e de sensibilización social.

A outra historia de Carrapuchiña Vermella tamén se representa en Narón o 27 de novembro no Café Teatro, superando o aforamento con máis de 120 persoas, seguido do documental *A vida dunha persoa xorda*. Así mesmo, e con máis de 100 persoas no Café Teatro, o 4 de decembro reproducése a curtametraxe *Un día calquera*, protagonizado integramente por persoas xordas.

Por outra banda, e tamén coa colaboración do Concello de Narón, desenvólvese o proxecto Inclusigna, unha Campaña de sensibilización nos centros educativos, para dar a coñecer aos máis pequenos/as a vida dunha persoa xorda e a Lingua de Signos.

Centro educativo	Nº alumnos/as
CEIP A Gándara	52
CPR Santiago Apostol	100
CEIP Virxe do Mar	32
CEIP A Solaina	50
CEIP de Piñeiros	51

SERVIZOS EN COLABORACIÓN COA FAXPG

A AXF pertence desde o ano 1986 á Federación de Asociacións de Persoas Xordas de Galicia, desenvolvendo actividades en mutua colaboración. Grazas ao Convenio que a FAXPG mantén coa Consellería de Política Social da Xunta de Galicia, e polo que ten o compromiso de desenvolver servizos e actividades nas diferentes entidades membro da mesma, lévanse a cabo os servizos seguintes:

SERVIZO PÚBLICO DE EMPREGO

A FAXPG proporcionou unha Orientadora Laboral a xornada completa, que ofrece un servizo de emprego que actúa en colaboración có Servizo Público de Emprego.

SERVIZO DE ATENCIÓN A PERSOAS XORDAS

A FAXPG proporcionou unha Traballadora Social (1 día á semana), encargada do SAPS, asesorando e guiando aos usuarios/as para diversas xestións da súa vida cotiá; así como unha psicóloga, que asistía á entidade cada 15 días.



CURSOS DE LINGUA DE SIGNOS ESPAÑOLA

A FAXPG desenvolveu, como anos atrás, o Curso de Lingua de Signos 2014/2015, entre os meses de outubro e maio.

PUBLICIDADE

Un dos eixes fundamentais de acción da AXF é a visibilidade da asociación cara os potenciais usuarios/as e cara a poboación xeral, ademais da promoción das entidades colaboradoras. Nesta liña, a AXF remite aos seus socios/as comunicacións vía correo ordinario con frecuencia, comunicándolles as novidades, así como a través do correo electrónico; igualmente faise con outras asociacións da comarca, organizacións políticas, sindicatos, Concellos e medios de comunicación. Por outra banda, conta con páxina web, facebook e twitter, cunha gran interacción nas redes sociais.

MEMORIA ECONÓMICA

FINANCIAMENTO 2015

ENTIDADE	AXUDAS, SUBVENCÍONS OU CONVENIOS	IMPORTE
Xunta - Traballo Programas Cooperación - TR352A 2014	Servizo de Intervención Socioeducativa para 2015	48.204,00 €
Xunta - Traballo Programa Coopera Activa- TR352D 2015	ContaSigna. Proxecto de xestión económica para persoas xordas para 2015/16	12.922,22 €
Xunta - Benestar - Voluntariado Xuvenil	Déixate levar. Proxecto de voluntariado xuvenil da AXF (xullo - outubro 2015)	1.780,00 €
Deputación da Coruña (FOAXE 2014)	Mantemento dos piares de Igualdade Persoas Xordas para 2015	16,257,10€
Concello Ferrol - Benestar	Mantemento do SILSE e da AXF para 2015	23.000,00 €
Concello Ferrol - Cultura	Interpréteme un sorriso. Proxecto de formación e promoción do teatro en LSE (maio - novembro 2015)	2.503,93 €
Concello de Narón - Promoción Social e Igualdade	Servizo de Interpretación de Lingua de Signos para 2015	2.000,00 €
Concello de Narón - Participación Cidadá e Acción Social	Inclusigna. Campaña de sensibilización (setembro - decembro 2015)	1.812,08 €



BALANCE INGRESOS E GASTOS 2015

INGRESOS		IMPORTE	%
1. INGRESOS PROPIOS DA ACTIVIDADE		116.758,33	97%
a) COTAS DE SOCIOS/AS		5.124,00	4%
b) COTAS POR SERVICIOS DE ACTIVIDADES PROPIAS		9.633,73	8%
IMPARTICION CURSOS LSE		5.222,00	4%
VIAXES CULTURAI, DE OCIO		3.033,00	3%
CURSOS LSE FEDERACION		1.355,00	1%
SERVIZOS INTERPRETACION SIGNOS FEDERACIÓN		23,73	0%
c) SUBVENCIÓN ADMINISTRACIÓN PÚBLICAS		101.650,60	85%
XUNTA		56.077,49	47%
COOPERACION ACTIVA (contratación 2015)		9.280,04	8%
COOPERACION TRABALLO (contratación 2015)		45.017,45	38%
VOLUNTARIADO		1.780,00	1%
DEPUTACIÓN		16.257,10	14%
A CORUÑA (SERVIZOS SOCIAIS)		16.257,10	14%
CONCELLOS		29.316,01	24%
FERROL MTTO. SILSE E AXF		23.000,00	19%
FERROL SUBVENCIÓN		2.503,93	2%
NARON CONVENIO SILSE		2.000,00	2%
NARON SUBVENCIÓN		1.812,08	2%
d) DOAZÓN		350,00	0%
2. VENTAS E OUTROS INGRESOS		632,00	1%
VENDAS (libros)		32,00	0%
SERVIZOS INTERPRETES (de índole non asociativa)		600,00	1%
3. OUTROS INGRESOS		2.436,84	2%
CESIÓN ESPAZOS FEDERACION		1.376,68	1%
COMPENSACION GASTOS (Club Deportivo)		910,00	1%
AXUSTES REDONDEOS COBROS/PAGOS		0,13	0%
VENDA MOBILIARIO		150,00	0%
INGRESOS INTERESES C/C		0,03	0%
TOTAL INGRESOS		119.827,17	100%
GASTOS		IMPORTE	%
1. COMPENSACIÓN DE GASTOS		3.684,30	3%
a) COLABORADORES		1.242,00	1%
b) AXUSTES SUBVENCIÓN EXERCICIOS ANTERIORES		2.442,30	2%
2. COMPRA BENS ACTIVIDADE		4.924,62	4%
a) MATERIAIS		4.015,36	3%
b) OUTROS (MATERIAL OFICINA, VARIOS)		909,26	1%
3. PERSOAL		100.016,58	81%
a) SALARIOS		78.596,26	63%
b) INDEMNIZACIÓN		770,96	1%
c) SEGURIDADE SOCIAL		19.935,72	16%
d) OUTRAS GASTOS PERSOAL (PREVENCIÓN)		713,64	1%
4. OTROS GASTOS		12.055,96	10%
a) ARRENDAMENTO EQUIPOS (FOTOCOPIADORA)		586,35	0%
b) MANTEMENTO: INSTALACIÓN E EQUIPOS		767,12	1%
c) SERVICIOS PROFESIONAIS - XESTORÍAS, MONITORES		3.602,58	3%
d) TRANSPORTES - AUTOCAR		1.065,00	1%
e) SEGUROS		731,53	1%
f) COMISIÓN BANCOS		283,37	0%
g) RELACIÓN PÚBLICAS E PUBLICIDADE		593,51	0%
h) SUMINISTROS LOCAL - ELECTRICIDADE, TELEFONO, AUGA		2.025,33	2%
i) OUTROS - DIETAS, CORREOS, COTAS		2.401,17	2%
5. AMORTIZACIÓN - DEPRECIACIÓN USO LOCAL E EQUIPOS		3.204,77	3%
6. GASTOS INTERESES		200,00	0%
INT.DE DÉBEDAS APERTURA CONTA CRÉDITO		200,00	0%
TOTAL GASTOS		124.086,23	100%
EXCEDENTE 2015		-4.259,06	-4%



ORZAMENTO 2016

INGRESOS	IMPORTE
1. INGRESOS PROPIOS DA ACTIVIDADE	134.712,00 €
a) COTAS DE SOCIOS/AS	4.500,00 €
b) COTAS POR SERVIZOS DE ACTIVIDADES PROPIAS	9.230,00 €
IMPARTICION CURSOS LSE	5.400,00 €
VIAXES CULTURAI, OCIO	2.400,00 €
CURSOS LSE FEDERACION	1.400,00 €
SERVIZOS INTERPRETACION SIGNOS FEDERACIÓN	30,00 €
c) SUBVENCIÓN ADMINISTRACIONES PÚBLICAS	110.882,00 €
XUNTA	37.082,00 €
COOPERACION TRABAJO (contratación 2015)	35.082,00 €
VOLUNTARIADO	2.000,00 €
DEPUTACIÓN	19.300,00 €
A CORUÑA - SILSE (FOAXE)	16.300,00 €
A CORUÑA - TECNOSIGNA (FOIE)	3.000,00 €
CONCELLOS	54.500,00 €
MANCOMUNIDADE FERROLTERRA	25.000,00 €
FERROL MTTO. SILSE	23.000,00 €
FERROL SUBVENCIÓN	2.500,00 €
NARON CONVENIO SILSE	2.000,00 €
NARON SUBVENCIÓN	2.000,00 €
d) SUBVENCIÓN ENTIDADES PRIVADAS	10.000,00 €
e) DOAZÓN	100,00 €
2. VENDAS E OUTROS INGRESOS	888,00 €
VENDAS (libros)	128,00 €
SERVIZOS INTERPRETES (de índole non asociativa)	760,00 €
3. OTROS INGRESOS	1.400,00 €
CESIÓN ESPAZOS FEDERACION	1.400,00 €
TOTAL INGRESOS	137.000,00 €
GASTOS	IMPORTE
1. AXUSTES SUBVENCIÓN	90,00 €
a) AXUSTES SUBVENCIÓN DEPUTACIÓN DA CORUÑA	90,00 €
2. COMPRA BENS ACTIVIDADE	5.100,00 €
a) MATERIAIS ACTIVIDADE	3.000,00 €
b) MATERIAL DE OFICINA	800,00 €
c) BENS (equipos informáticos)	1.300,00 €
3. PERSOAL	114.600,00 €
a) SALARIOS	90.000,00 €
c) SEGURIDADE SOCIAL	23.800,00 €
d) OUTRAS GASTOS PERSOAL	800,00 €
e) MUTUA E PREVENCIÓN	800,00 €
4. OUTROS GASTOS	14.010,00 €
a) ARRENDAMENTO EQUIPOS (FOTOCOPIADORA)	580,00 €
b) MANTEMENTO INSTALACIÓN E EQUIPOS	700,00 €
c) SERVIZOS PROFESIONAIS (XESTORÍAS, PROF. INDEPENDIENT.)	3.300,00 €
d) TRANSPORTES - AUTOCAR	600,00 €
e) SEGUROS	740,00 €
f) COMISIÓN BANCOS	280,00 €
g) RELACIÓN PÚBLICAS E PUBLICIDADE	500,00 €
h) SUMINISTROS LOCAL - ELECTRICIDADE, TELEFONO, AUGA	2.030,00 €
ELECTRICIDADE	1.000,00 €
TELEFONO	870,00 €
AUGA	160,00 €
i) OUTROS - DIETAS, CORREOS. COTAS	5.280,00 €
CORREOS/MENSAXERÍA	200,00 €
DIETAS E DESPRAZAMENTOS	1.500,00 €
COMUNIDADE LOCAL	250,00 €
COTA FEDERACION	230,00 €
5. AMORTIZACIÓN - DEPRECIACIÓN USO LOCAL E EQUIPOS	3.100,00 €
6. GASTOS INTERESES	100,00 €
INT.DE DÉBEDAS APERTURA CONTA CRÉDITO	100,00 €
TOTAL GASTOS	137.000,00 €



ANEXOS

ANEXO II. DATOS DE IDENTIFICACIÓN DA ENTIDADE

Razón social	Asociación de Persoas Xordas de Ferrol (AXF)		
CIF	G 15121676		
Enderezo	R/Rubalcava, nº 65, ent., 15402, Ferrol	Teléfono	981351156
Outros datos	axf80@hotmail.com	http://axferrol.wix.com/persoasxordas	
	https://www.facebook.com/axf80	https://twitter.com/axf80	
Representante entidade	Teresa Gallo Lastra, Presidenta – NIF 36049259 W		
Tipo de entidade	Persoas Xordas		
Ámbito territorial	Comarca Ferrolterra e localidades limítrofes		
Ano de creación	1972	Rexistro Provincial	1973/252/1
Entidades ás que pertence	Federación de Asociacións de Persoas Xordas de Galicia (FAXPG)		
	Confederación Estatal de Persoas Xordas (CNSE)		
	European Union of the Deaf (EUD)		
Utilidade Pública	SI		
Nº socios/as 31/12/2015	68 socios/as		



ANEXO III. ENTIDADE AFILIADA A OUTRAS ORGANIZACIÓNS



ANEXO IV: ENTIDADES COLABORADORAS 2015

